



# MONITORUL OFICIAL

## AL

# ROMÂNIEI

Anul 172 (XVI) — Nr. 310

PARTEA I  
LEGI, DECRETE, HOTĂRĂRI ȘI ALTE ACTE

Miercuri, 7 aprilie 2004

### SUMAR

<u>Nr.</u>	<u>Pagina</u>	<u>Nr.</u>	<u>Pagina</u>		
LEGI ȘI DECRETE		HOTĂRĂRI ALE GUVERNULUI ROMÂNIEI			
83.	— Lege pentru declararea ca orașe a unor comune.....	1-3	437.	— Hotărâre pentru modificarea și completarea Hotărârii Guvernului nr. 373/2002 privind organizarea și funcționarea Autorității Naționale de Reglementare pentru Serviciile Publice de Gospodărie Comunală — A.N.R.S.C.....	13-16
194.	— Decret privind promulgarea Legii pentru declararea ca orașe a unor comune.....	4			
★					
84.	— Lege pentru înființarea unor comune.....	4-12			
195.	— Decret privind promulgarea Legii pentru înființarea unor comune.....	13			

## LEGI ȘI DECRETE

### PARLAMENTUL ROMÂNIEI

CAMERA DEPUTAȚILOR

SENATUL

### LEGE

#### pentru declararea ca orașe a unor comune

**Parlamentul României** adoptă prezenta lege.

Art. 1. — (1) Se aprobă declararea ca orașe a unor comune din județele Arad, Argeș, Constanța, Dolj, Gorj, Ialomița, Maramureș, Olt, Satu Mare, Sibiu, Suceava și Timiș.

(2) Denumirea și componența comunelor declarate orașe sunt prevăzute în anexa care face parte integrantă din prezenta lege.

Art. 2. — Anexa la Legea nr. 2/1968 privind organizarea administrativă a teritoriului României, republicată în Buletinul Oficial, Partea I, nr. 54—55 din 27 iulie 1981, cu

modificările ulterioare, precum și pct. 5.6 din anexa nr. II la Rețeaua de localități, publicată în Monitorul Oficial al Legea nr. 351/2001 privind aprobarea Planului de României, Partea I, nr. 408 din 24 iulie 2001, cu amenajare a teritoriului național — Secțiunea a IV-a — modificările ulterioare, se modifică în mod corespunzător.

*Această lege a fost adoptată de Camera Deputaților în ședința din 17 februarie 2004, cu respectarea prevederilor art. 76 alin. (1) din Constituția României, republicată.*

PREȘEDINTELE CAMEREI DEPUTAȚILOR  
**VALER DORNEANU**

*Această lege a fost adoptată de Senat în ședința din 18 martie 2004, cu respectarea prevederilor art. 76 alin. (1) din Constituția României, republicată.*

p. PREȘEDINTELE SENATULUI,  
**DORU IOAN TĂRĂCILĂ**

București, 5 aprilie 2004.  
Nr. 83.

ANEXĂ

**ORAȘELE DECLARATE**

Județul	Orașul declarat		
	Denumirea	Localități componente ale orașului	Sate ce aparțin orașului
1	2	3	4
<b>ARAD</b>	<b>PECICA</b>		1. <b>Bodrogu Vechi</b> 2. Sederhat 3. Turnu
<b>ARGEȘ</b>	<b>ȘTEFĂNEȘTI</b>		1. <b>Ștefănești</b> 2. Enculești 3. Golești 4. Izvorani 5. Ștefăneștii Noi 6. Valea Mare-Podgoria 7. Vișoara 8. Zăvoi
<b>CONSTANȚA</b>	<b>BĂNEASA</b>		1. <b>Făurei</b> 2. Negureni 3. Tudor Vladimirescu
<b>DOLJ</b>	<b>DĂBULENI</b>		1. <b>Chiașu</b>
<b>GORJ</b>	<b>BECHET</b>	1. <b>BECHET</b>	
	<b>TURCENI</b>	1. <b>TURCENI</b> 2. Jițu	1. <b>Gârbovu</b> 2. Murgеști 3. Strâmba-Jiu 4. Valea Viei
	<b>TISMANA</b>	1. <b>TISMANA</b>	1. <b>Celei</b> 2. Costeni 3. Gornovița 4. Isvarna 5. Pocruia 6. Racoți 7. Sohodol 8. Topești 9. Vâlcele 10. Vânăta
<b>IALOMIȚA</b>	<b>AMARA</b>		
	<b>FIERBINȚI-TÂRG</b>		1. <b>Fierbinții de Jos</b> 2. Fierbinții de Sus 3. Grecii de Jos
<b>MARAMUREȘ</b>	<b>SĂLIȘTEA DE SUS</b>	1. <b>SĂLIȘTEA DE SUS</b>	
	<b>ȘOMCUTA MARE</b>	1. <b>ȘOMCUTA MARE</b> 2. Buciumi 3. Ciolt 4. Hovrila 5. Vălenii Șomcutei	1. <b>Buteasa</b> 2. Codru Butesii 3. Finteușu Mare

1	2	3	4
	<b>TĂUȚII-MĂGHERĂUȘ</b>	1. <b>TĂUȚII-MĂGHERĂUȘ</b> 2. Băița 3. Bușag 4. Nistru	1. <b>Bozânta Mare</b> 2. Merișor 3. Ulmoasa
	<b>ULMENI</b>	1. <b>ULMENI</b> 2. Tohat	1. <b>Arduzel</b> 2. Chelița 3. Mânău 4. Someș-Uileac 5. Țicău 6. Vicea
<b>OLT</b>	<b>POTCOAVA</b>	1. <b>POTCOAVA</b>	1. <b>Potcoava-Fălcoeni</b> 2. Sinești 3. Trufinești 4. Valea Merilor
<b>SATU MARE</b>	<b>ARDUD</b>	1. <b>Ardud</b> 2. Mădăras	1. <b>Ardud-Vii</b> 2. Baba Novac 3. Gerăușa 4. Sărătura
<b>SIBIU</b>	<b>MIERCUREA SIBIULUI</b>		1. <b>Apoldu de Sus</b> 2. Dobârca
<b>SUCEAVA</b>	<b>BROȘTENI</b>	1. <b>BROȘTENI</b> 2. Hăleasa 3. Lungeni 4. Neagra	1. <b>Cotârğași</b> 2. Dârmoxa 3. Frasin 4. Holda 5. Holdița 6. Pietroasa
	<b>CAJVANA DOLHASCA</b>		1. <b>Codru</b> 2. <b>Budeni</b> 3. Gulia 4. Poiana 5. Poienari 6. Probota 7. Siliștea Nouă 8. Valea Poienei
	<b>FRASIN</b>	1. <b>FRASIN</b> 2. Bucșoaia	1. <b>Doroteia</b> 2. Plutonița
	<b>LITENI</b>		1. <b>Corni</b> 2. Roșcani 3. Rotunda 4. Siliștea 5. Vercicani
	<b>MILIȘĂUȚI</b>	1. <b>MILIȘĂUȚI</b> 2. Bădeuți	1. <b>Gara</b> 2. Lunca
	<b>SALCEA</b>	1. <b>SALCEA</b> 2. Mereni 3. Plopeni 4. Văratec	1. <b>Prelipca</b>
	<b>VICOVU DE SUS</b>	1. <b>VICOVU DE SUS</b> 2. Bivolăria	
<b>TIMIȘ</b>	<b>CIACOVA</b>		1. <b>Cebza</b> 2. Macedonia 3. Obad 4. Petroman
	<b>GĂTAIA</b>	1. <b>Gătaia</b> 2. Sculia	1. <b>Butin</b> 2. Percosova 3. Șemlacu Mare 4. Șemlacu Mic
	<b>RECAȘ</b>		1. <b>Bazoș</b> 2. Herneacova 3. Izvin 4. Nadăș 5. Petrovaselo 6. Stanciova

**PREȘEDINTELE ROMÂNIEI****D E C R E T****privind promulgarea Legii pentru declararea ca orașe  
a unor comune**

În temeiul prevederilor art. 77 alin. (1) și ale art. 100 alin. (1) din Constituția României, republicată,

**Președintele României** d e c r e t e a z ă:

Articol unic. — Se promulgă Legea pentru declararea ca orașe a unor comune și se dispune publicarea acestei legi în Monitorul Oficial al României, Partea I.

PREȘEDINTELE ROMÂNIEI  
**ION ILIESCU**

București, 2 aprilie 2004.  
Nr. 194.

★

**PARLAMENTUL ROMÂNIEI****CAMERA DEPUTAȚILOR****SENATUL****L E G E****pentru înființarea unor comune**

**Parlamentul României** adoptă prezenta lege.

Art. 1. — (1) Se aprobă înființarea unor comune în județele Alba, Arad, Argeș, Bacău, Botoșani, Brașov, Constanța, Covasna, Dolj, Galați, Giurgiu, Harghita, Ialomița, Iași, Maramureș, Mehedinți, Mureș, Neamț, Olt, Prahova, Satu Mare, Sibiu, Suceava, Teleorman, Timiș, Vaslui, Vâlcea și Vrancea.

(2) Componenta și satele reședințe ale comunelor înființate potrivit alin. (1) sunt cele prevăzute în anexa nr. 1.

(3) Componenta și satele reședințe ale comunelor existente, ca urmare a reorganizării acestora conform alin. (1), sunt cele prevăzute în anexa nr. 2.

Art. 2. — (1) Până la constituirea, potrivit legii, a autorităților administrației publice locale în comunele înființate conform art. 1, gestionarea activităților curente se asigură de câte doi delegați, numiți prin ordin al prefectului, cu atribuții de primar și viceprimar, precum și de câte un secretar numit de prefect, în condițiile legii.

(2) Salarizarea persoanelor prevăzute la alin. (1) se face, potrivit reglementărilor legale în vigoare, din bugetul comunelor înființate.

Art. 3. — (1) Consiliile județene și delegații împuterniciți conform prevederilor art. 2 alin. (1), împreună cu direcțiile generale ale finanțelor publice județene și consiliile locale ale comunelor și orașelor reorganizate, repartizează veniturile și cheltuielile actualelor bugete ale acestora între localitățile nou-înființate și cele reorganizate conform art. 1 alin. (2).

(2) Veniturile și cheltuielile care, în condițiile legii, revin de drept comunelor înființate se administrează și se gestionează prin autoritățile locale delegate ale acestora, iar echilibrarea bugetelor locale se realizează pe seama sumelor defalcate din unele venituri ale bugetului de stat,

în limita creditelor bugetare aprobate, în anul 2004, pentru județul din care fac parte.

(3) Bugetul pe anul 2004 al fiecărei comune înființate se elaborează de către delegații prevăzuți la art. 2 alin. (1), cu avizul direcției generale a finanțelor publice a județului respectiv.

(4) Operațiunile de predare-primire a patrimoniului comunelor nou-înființate se fac pe bază de protocoale încheiate între fiecare dintre primarii comunelor și orașelor care se reorganizează și delegatul, desemnat prin ordin al prefectului, cu atribuții de primar al comunei înființate.

Art. 4. — Până la noile alegeri locale, autoritățile administrației publice locale din comunele și orașele care se reorganizează vor funcționa în componența avută la intrarea în vigoare a prezentei legi.

Art. 5. — (1) Comunei reorganizate Ciprian Porumbescu, județul Suceava, i se atribuie denumirea Ilișești.

(2) Comunei reorganizate Târgu Frumos, județul Iași, i se atribuie denumirea Ion Neculce.

(3) Comunei înființate prin preluarea satului Vitănești de la comuna Opași-Măgura, județul Olt, i se atribuie denumirea Sârbii-Măgura.

(4) Comunei reorganizate Brusturi-Drăgănești, județul Neamț, i se atribuie denumirea Brusturi.

(5) Denumirea comunei Izvoarele, județul Giurgiu, se schimbă în Isoarele.

Art. 6. — Satul Betești din componența comunei Mugeni, județul Harghita, trece în componența orașului Cristuru Secuiesc, județul Harghita, ca localitate componentă.

Art. 7. — Anexele nr. 1 și 2 fac parte integrantă din prezenta lege.

Art. 8. — Anexa la Legea nr. 2/1968 privind organizarea administrativă a teritoriului României, republicată în Buletinul Oficial, Partea I, nr. 54–55 din 27 iulie 1981, cu modificările ulterioare, se modifică în mod corespunzător.

*Această lege a fost adoptată de Camera Deputaților în ședința din 24 februarie 2004, cu respectarea prevederilor art. 76 alin. (1) din Constituția României, republicată.*

PREȘEDINTELE CAMEREI DEPUTAȚILOR  
**VALER DORNEANU**

*Această lege a fost adoptată de Senat în ședința din 18 martie 2004, cu respectarea prevederilor art. 76 alin. (1) din Constituția României, republicată.*

p. PREȘEDINTELE SENATULUI,  
**DORU IOAN TĂRĂCILĂ**

București, 5 aprilie 2004.  
Nr. 84.

*ANEXA Nr. 1*

<b>COMUNELE ÎNFIINȚATE</b>			
Județul	Comuna înființată		Comuna sau orașul de unde provin
	Denumirea	Satele componente	
1	2	3	4
<b>ALBA</b>	<b>Cut</b>	1. <b>Cut</b>	<b>Câlnic</b>
<b>ARAD</b>	<b>Dorobanți</b>	1. <b>Dorobanți</b>	<b>Curtici</b>
	<b>Frumușeni</b>	1. <b>Frumușeni</b>	<b>Fântânele</b>
	<b>Zădăreni</b>	2. Aluniș	
		1. <b>Zădăreni</b>	<b>Felnac</b>
		2. Bodrogu Nou	
<b>ARGEȘ</b>	<b>Bughea de Sus</b>	1. <b>Bughea de Sus</b>	<b>Albeștii de Muscel</b>
<b>BACĂU</b>	<b>Sărata</b>	1. <b>Sărata</b>	<b>Nicolae Bălcescu</b>
		2. Bălțata	
<b>BOTOȘANI</b>	<b>Blândești</b>	1. <b>Blândești</b>	<b>Sulița</b>
		2. Cerchejeni	
		3. Șoldănești	
<b>BRAȘOV</b>	<b>Drăguș</b>	1. <b>Drăguș</b>	<b>Viștea</b>
<b>CONSTANȚA</b>	<b>Cuza Vodă</b>	1. <b>Cuza Vodă</b>	<b>Castelu</b>
	<b>Saligny</b>	1. <b>Saligny</b>	<b>Mircea Vodă</b>
		2. Făclia	
		3. Ștefan cel Mare	
<b>COVASNA</b>	<b>Bixad</b>	1. <b>Bixad</b>	<b>Malnaș</b>
	<b>Micfalău</b>	1. <b>Micfalău</b>	<b>Malnaș</b>
<b>DOLJ</b>	<b>Catane</b>	1. <b>Catane</b>	<b>Negoii</b>
		2. Catanele Noi	
	<b>Cârcea</b>	1. <b>Cârcea</b>	<b>Coșoveni</b>
	<b>Cârna</b>	1. <b>Cârna</b>	<b>Goicea</b>
	<b>Coțofenii din Față</b>	1. <b>Coțofenii din Față</b>	<b>Almăj</b>
		2. Beharca	
	<b>Dobrotești</b>	1. <b>Dobrotești</b>	<b>Amărăștii de Sus</b>
		2. Nisipuri	
	<b>Galiciuica</b>	1. <b>Galiciuica</b>	<b>Giubega</b>
	<b>Ghidici</b>	1. <b>Ghidici</b>	<b>Piscu Vechi</b>
	<b>Ghindeni</b>	1. <b>Ghindeni</b>	<b>Malu Mare</b>
	<b>Întorsura</b>	1. <b>Întorsura</b>	<b>Radovan</b>
	<b>Pleșoi</b>	1. <b>Pleșoi</b>	<b>Predești</b>
		2. Cârstovani	
		3. Frasin	
		4. Milovan	
	<b>Rojiște</b>	1. <b>Rojiște</b>	<b>Bratovoiești</b>
		2. Tâmburești	
	<b>Tălpaș</b>	1. <b>Tălpaș</b>	<b>Fărcaș</b>
		2. Moflești	
		3. Nistoi	
		4. Puținei	
		5. Soceni	
<b>GALAȚI</b>	<b>Negrilești</b>	1. <b>Negrilești</b>	<b>Munteni</b>
		2. Slobozia Blăneasa	
	<b>Poiana</b>	1. <b>Poiana</b>	<b>Nicorești</b>
		2. Vișina	

1	2	3	4
<b>GIURGIU</b>	<b>Cosoba</b>	1. <b>Cosoba</b>	<b>Joita</b>
	<b>Herăști</b>	1. <b>Herăști</b>	<b>Hotarele</b>
	<b>Izvoarele</b>	2. Miloșești 1. <b>Izvoarele</b>	<b>Hotarele</b>
	<b>Săbăreni</b>	2. Teiușu 1. <b>Săbăreni</b>	<b>Joita</b>
<b>HARGHITA</b>	<b>Ciceu</b>	1. <b>Ciceu</b>	<b>Siculeni</b>
	<b>Leliceni</b>	2. Ciaracio 1. <b>Leliceni</b>	<b>Sâncrăieni</b>
	<b>Porumbeni</b>	2. Fitod 3. Hosasău 4. Misentea 1. <b>Porumbenii Mari</b>	<b>Mugeni</b>
	<b>Racu</b>	2. Porumbenii Mici 1. <b>Racu</b>	<b>Siculeni</b>
	<b>Satu Mare</b>	2. Satu Nou 1. <b>Satu Mare</b>	<b>Brădești</b>
	<b>Sântimbru</b>	1. <b>Sântimbru</b> 2. Sântimbru-Băi	<b>Sâncrăieni</b>
<b>IALOMIȚA</b>	<b>Borănești</b>	1. <b>Borănești</b>	<b>Coșereni</b>
	<b>Buești</b>	2. Sintești 1. <b>Buești</b>	<b>Albești</b>
	<b>Maia</b>	1. <b>Maia</b>	<b>Brazii</b>
	<b>Ograda</b>	1. <b>Ograda</b>	<b>Bucu</b>
<b>IAȘI</b>	<b>Roșiori</b>	1. <b>Roșiori</b>	<b>Movilița</b>
	<b>Balș</b>	1. <b>Balș</b>	<b>Târgu Frumos</b>
	<b>Costești</b>	2. Boureni 3. Coasta Măgurii 1. <b>Costești</b>	<b>Târgu Frumos</b>
	<b>Drăgușeni</b>	2. Giurgești 1. <b>Drăgușeni</b>	<b>Șcheia</b>
	<b>Fântânele</b>	2. Frenciuți 1. <b>Fântânele</b>	<b>Focuri</b>
	<b>Hărmanești</b>	1. <b>Hărmaneștii Vechi</b>	<b>Todirești</b>
	<b>Răchiteni</b>	2. Boldești 3. Hărmaneștii Noi 1. <b>Răchiteni</b>	<b>Mircești</b>
	<b>Roșcani</b>	2. Izvoarele 3. Ursărești 1. <b>Rădeni</b>	<b>Trifești</b>
	<b>Valea Lupului</b>	2. Roșcani 1. <b>Valea Lupului</b>	<b>Rediu</b>
	<b>MARAMUREȘ</b>	<b>Coaș</b>	1. <b>Coaș</b>
<b>Coltău</b>		2. Întreprăuri 1. <b>Coltău</b>	<b>Săcălășeni</b>
<b>Gărdani</b>		2. Cătălina 1. <b>Gărdani</b>	<b>Sălsig</b>
<b>MEHEDINȚI</b>	<b>Oncești</b>	1. <b>Oncești</b>	<b>Bârsana</b>
	<b>Branișteea</b>	1. <b>Branișteea</b>	<b>Vânători</b>
<b>MUREȘ</b>	<b>Vrata</b>	2. Goanța 1. <b>Vrata</b>	<b>Gârla Mare</b>
	<b>Corunca</b>	1. <b>Corunca</b>	<b>Livezeni</b>
<b>NEAMȚ</b>	<b>Sărățeni</b>	1. <b>Sărățeni</b>	<b>Sovata*)</b>
	<b>Drăgănești</b>	1. <b>Drăgănești</b>	<b>Brusturi-Drăgănești</b>
<b>OLT</b>	<b>Pâncești</b>	2. Orțăști 3. Râșca 4. Soimărești 1. <b>Pâncești</b>	<b>Poienari</b>
	<b>Gădiniți</b>	2. Ciurea 3. Holm 4. Tâlpălăi 5. Patrigheni 1. <b>Gădiniți</b>	<b>Sagna</b>
	<b>Căluș</b>	1. <b>Căluș</b>	<b>Oboga</b>
	<b>Găvănești</b>	2. Gura Călușii 1. <b>Găvănești</b>	<b>Baldovinești</b>
	<b>Ghimpețeni</b>	2. Băleasa 3. Broșteni 4. Dâmburile 1. <b>Ghimpețeni</b>	<b>Nicolae Titulescu</b>
		2. Ghimpețenii Noi	

1	2	3	4
	<b>Grădinile</b>	1. <b>Grădinile</b> 2. Arvăteasca 3. Plăviceanca	<b>Studina</b>
	<b>Gura Padinii</b>	1. <b>Gura Padinii</b> 2. Satu Nou	<b>Orlea</b>
	<b>Ipotești</b>	1. <b>Ipotești</b>	<b>Milcov</b>
	<b>Osica de Jos</b>	1. <b>Osica de Jos</b> 2. Bobu	<b>Dobrun</b>
	<b>Sârbii-Măgura</b>	1. <b>Vitânești</b>	<b>Opțași-Măgura</b>
	<b>Vișina Nouă</b>	1. <b>Vișina Nouă</b>	<b>Vădastra</b>
<b>PRAHOVA</b>	<b>Cocorăștii Colț</b>	1. <b>Cocorăștii Colț</b> 2. Cheșnoiu 3. Cocorăștii Grind 4. Colțu de Jos 5. Ghioldum 6. Perșunari 7. Piatra 8. Satu de Sus	<b>Mănești</b>
	<b>Olari</b>	1. <b>Olari</b> 2. Fânari 3. Olarii Vechi	<b>Gherghița</b>
	<b>Vadu Săpat</b>	1. <b>Vadu Săpat</b> 2. Ghinoaica 3. Ungureni	<b>Fântânele</b>
<b>SATU MARE</b>	<b>Agriș</b>	1. <b>Agriș</b> 2. Ciuperceni	<b>Botiz</b>
	<b>Ciumești</b>	1. <b>Ciumești</b> 2. Berea 3. Vișoara	<b>Sanislău</b>
<b>SIBIU</b>	<b>Boița</b>	1. <b>Boița</b> 2. Lazaret 3. Lotrioara 4. Paltin	<b>Tâlmaci*)</b>
<b>SUCEAVA</b>	<b>Bălăceana</b>	1. <b>Bălăceana</b>	<b>Ciprian Porumbescu</b>
	<b>Ciprian Porumbescu</b>	1. <b>Ciprian Porumbescu</b>	<b>Ciprian Porumbescu</b>
	<b>Hârtop</b>	1. <b>Hârtop</b>	<b>Preutești</b>
	<b>Voitinel</b>	1. <b>Voitinel</b>	<b>Gălănești</b>
<b>TELEORMAN</b>	<b>Beciu</b>	1. <b>Beciu</b> 2. Bârsesții de Jos 3. Smârdan	<b>Plopii-Slăvitești</b>
	<b>Beuca</b>	1. <b>Beuca</b> 2. Plopi	<b>Drăcșenei</b>
	<b>Dracea</b>	1. <b>Dracea</b> 2. Florica 3. Zlata	<b>Crângu</b>
	<b>Fântânele</b>	1. <b>Fântânele</b>	<b>Suhaia</b>
	<b>Frâsinet</b>	1. <b>Frâsinet</b> 2. Clănița	<b>Băbăița</b>
	<b>Purani</b>	1. <b>Purani de Sus</b> 2. Purani	<b>Siliștea</b>
	<b>Saelele</b>	1. <b>Saelele</b> 2. Pleașov	<b>Lunca</b>
	<b>Uda-Clocociov</b>	1. <b>Uda-Clocociov</b> 2. Uda-Paciurea	<b>Slobozia Mândra</b>
<b>TIMIȘ</b>	<b>Birda</b>	1. <b>Birda</b> 2. Berecuța 3. Mânăstire 4. Sângeorge	<b>Gătaia</b>
	<b>Checea</b>	1. <b>Checea</b>	<b>Cenei</b>
	<b>Dudeștii Noi</b>	1. <b>Dudeștii Noi</b>	<b>Becicherecu Mic</b>
	<b>Fibiș</b>	1. <b>Fibiș</b>	<b>Mașloc</b>
	<b>Ghilad</b>	1. <b>Ghilad</b> 2. Gad	<b>Ciacova</b>
	<b>Gottlob</b>	1. <b>Gottlob</b> 2. Vizejdia	<b>Lovrin</b>
	<b>Ilecea Mare</b>	1. <b>Ilecea Mare</b>	<b>Cărpiniș</b>
	<b>Parța</b>	1. <b>Parța</b>	<b>Sag</b>
	<b>Pădureni</b>	1. <b>Pădureni</b>	<b>Jebel</b>
	<b>Saravale</b>	1. <b>Saravale</b>	<b>Sânpetru Mare</b>
	<b>Șandra</b>	1. <b>Șandra</b> 2. Ūiheii	<b>Biled</b>
	<b>Tomnatic</b>	1. <b>Tomnatic</b>	<b>Lovrin</b>

1	2	3	4
<b>VASLUI</b>	<b>Ciocani</b>	1. <b>Ciocani</b> 2. Crâng 3. Crângu Nou 4. Podu Petriș	<b>Perieni</b>
	<b>Cozmești</b>	1. <b>Bălești</b> 2. Cozmești 3. Fâstâci 4. Hordilești	<b>Delești</b>
	<b>Dodești</b>	1. <b>Dodești</b> 2. Urdești	<b>Viișoara</b>
	<b>Ferești</b> <b>Muntenii de Sus</b>	1. <b>Ferești</b> 1. <b>Muntenii de Sus</b> 2. Satu Nou	<b>Văleni</b> <b>Tanacu</b>
	<b>Pochidia</b>	1. <b>Pochidia</b> 2. Borodești 3. Satu Nou 4. Sălceni	<b>Tutova</b>
	<b>Puşcași</b>	1. <b>Puşcași</b> 2. Poiana lui Alexa 3. Teișoru 4. Valea Târgului	<b>Laza</b>
<b>VĂLCEA</b>	<b>Diculești</b>	1. <b>Băbeni-Oltețu</b> 2. Budești 3. Colelia 4. Diculești	<b>Făurești</b>
	<b>Lăcusteni</b>	1. <b>Contea</b> 2. Gănești 3. Lăcusteni 4. Lăcustenii de Jos 5. Lăcustenii de Sus	<b>Zătreni</b>
<b>VRANCEA</b>	<b>Biliești</b>	1. <b>Biliești</b>	<b>Suraia</b> <b>Milcovul</b> <b>Tâmboești</b> <b>Milcovul</b>
	<b>Gologanu</b>	1. <b>Gologanu</b>	
	<b>Obrejița</b>	1. <b>Obrejița</b>	
	<b>Răstoaca</b>	1. <b>Răstoaca</b>	

\*) Orașe din care se desprind unele comune.

ANEXA Nr. 2

#### COMUNELE REORGANIZATE

Județul	Comuna reorganizată		Comuna înființată prin reorganizare
	Denumirea	Satele componente	
1	2	3	4
<b>ALBA</b>	<b>Câlnic</b>	1. <b>Câlnic</b> 2. Deal	<b>Cut</b>
<b>ARAD</b>	<b>Fântânele</b>	1. <b>Fântânele</b> 2. Tisa Nouă	<b>Frumușeni</b>
	<b>Felnac</b>	1. <b>Felnac</b> 2. Călugăreni	<b>Zădăreni</b>
<b>ARGEȘ</b>	<b>Albeștii de Muscel</b>	1. <b>Albești</b> 2. Căndești	<b>Bughea de Sus</b>
<b>BACĂU</b>	<b>Nicolae Bălcescu</b>	1. <b>Nicolae Bălcescu</b> 2. Buchila 3. Galbeni 4. Lărguța 5. Valea Seacă	<b>Sărata</b>
<b>BRAȘOV</b>	<b>Viștea</b>	1. <b>Viștea de Jos</b> 2. Olteț 3. Rucăr 4. Viștea de Sus 5. Vișișoara	<b>Drăguș</b>
<b>BOTOȘANI</b>	<b>Sulița</b>	1. <b>Sulița</b> 2. Cheliș 3. Dracșani	<b>Blândești</b>
<b>CONSTANȚA</b>	<b>Castelu</b>	1. <b>Castelu</b> 2. Nisipari	<b>Cuza Vodă</b>
	<b>Mircea Vodă</b>	1. <b>Mircea Vodă</b> 2. Gherghina 3. Satu Nou 4. Țibrinu	<b>Saligny</b>



1	2	3	4
<b>COVASNA</b>	<b>Malnaş</b>	1. <b>Malnaş</b> 2. Malnaş-Băi 3. Valea Zălanului	<b>Bixad</b> Micfalău
<b>DOLJ</b>	<b>Almăj</b>	1. <b>Almăj</b> 2. Bogeia 3. Moşneni 4. Sitoaia	<b>Coţofenii din Faţă</b>
	<b>Amărăştii de Sus</b>	1. <b>Amărăştii de Sus</b> 2. Zvorsca	<b>Dobroteşti</b>
	<b>Bratovoieşti</b>	1. <b>Bratovoieşti</b> 2. Bădoşi 3. Georocu Mare 4. Prunet	<b>Rojişte</b>
	<b>Coşoveni</b>	1. <b>Coşoveni</b>	<b>Cârcea</b>
	<b>Fărcaş</b>	1. <b>Fărcaş</b> 2. Amărăşti 3. Golumbelu 4. Golumbu 5. Popu-Amărăşti	<b>Tălpaş</b>
	<b>Giubega</b>	1. <b>Giubega</b>	<b>Galiciuica</b>
	<b>Goicea</b>	1. <b>Goicea</b>	<b>Cârna</b>
	<b>Malu Mare</b>	1. <b>Malu Mare</b> 2. Preajba	<b>Ghindenii</b>
	<b>Negoi</b>	1. <b>Negoi</b>	<b>Catane</b>
	<b>Piscu Vechi</b>	1. <b>Piscu Vechi</b> 2. Pisculeţ	<b>Ghidici</b>
	<b>Predeşti</b>	1. <b>Predeşti</b> 2. Bucicani 3. Predeştii Mici	<b>Pleşoi</b>
	<b>Radovan</b>	1. <b>Radovan</b> 2. Fântânele 3. Târnavă	<b>Întorsura</b>
<b>GALAŢI</b>	<b>Munteni</b>	1. <b>Munteni</b> 2. Frunzeasca 3. Ţigăneşti 4. Ungureni	<b>Negrileşti</b>
	<b>Nicoreşti</b>	1. <b>Nicoreşti</b> 2. Braniştea 3. Coasta Lupei 4. Dobrineşti 5. Fântâni 6. Grozăveşti 7. Ionăşeşti 8. Mălureni 9. Piscu Corbului 10. Sârbi	<b>Poiana</b>
<b>GIURGIU</b>	<b>Hotarele</b>	1. <b>Hotarele</b>	<b>Herăşti</b>
	<b>Joia</b>	1. <b>Joia</b> 2. Băcu	<b>Isvoarele</b> <b>Cosoba</b> <b>Săbărenii</b>
<b>HARGHITA</b>	<b>Brădeşti</b>	1. <b>Brădeşti</b> 2. Târnoviţa	<b>Satu Mare</b>
	<b>Mugeni</b>	1. <b>Mugeni</b> 2. Aluniş 3. Beta 4. Dejuţiu 5. Dobeni 6. Lutiţa 7. Mătişeni 8. Tăietura	<b>Porumbeni</b>
	<b>Sâncrăieni</b>	1. <b>Sâncrăieni</b>	<b>Lelicieni</b>
	<b>Siculeni</b>	1. <b>Siculeni</b>	<b>Sântimbru</b> <b>Ciceu</b> <b>Racu</b>
<b>IALOMIŢA</b>	<b>Albeşti</b>	1. <b>Albeşti</b> 2. Bataluri 3. Marsilieni	<b>Bueşti</b>
	<b>Brazii</b>	1. <b>Brazii</b> 2. Movileanca 3. Răsimnicea	<b>Maia</b>

1	2	3	4
	<b>Bucu</b> <b>Coșereni</b> <b>Movilița</b>	1. <b>Bucu</b> 1. <b>Coșereni</b> 1. <b>Movilița</b> 2. Bițina-Pământeni 3. Bițina-Ungureni	<b>Ograda</b> <b>Borănești</b> <b>Roșiori</b>
<b>IAȘI</b>	<b>Focuri</b> <b>Mircești</b>	1. <b>Focuri</b> 1. <b>Mircești</b> 2. Iugani	<b>Fântânele</b> <b>Răchiteni</b>
	<b>Rediu</b>	1. <b>Rediu</b> 2. Breazu 3. Horlești 4. Tăutești	<b>Valea Lupului</b>
	<b>Șcheia</b>	1. <b>Șcheia</b> 2. Căuești 3. Cioca-Boca 4. Poiana Șcheii 5. Satu Nou	<b>Drăgușeni</b>
	<b>Târgu Frumos*)</b>	1. <b>Buznea</b> 2. Dădești 3. Gănești 4. Ion Neculce 5. Prigoreni 6. Războieni	<b>Bals</b> Costești
	<b>Todirești</b>	1. <b>Todirești</b> 2. Băiceni 3. Stroești	<b>Hărmănești</b>
	<b>Trifești</b>	1. <b>Trifești</b> 2. Hermeziu 3. Vladomira 4. Zaboloteni	<b>Roșcani</b>
<b>MARAMUREȘ</b>	<b>Bârsana</b>	1. <b>Bârsana</b> 2. Nănești	<b>Oncești</b>
	<b>Săcălășeni</b>	1. <b>Săcălășeni</b> 2. Coruia 3. Culcea	<b>Coaș</b> <b>Coltău</b>
	<b>Sălsig</b>	1. <b>Sălsig</b>	<b>Gârdani</b>
<b>MEHEDINȚI</b>	<b>Gârla Mare</b> <b>Vânători</b>	1. <b>Gârla Mare</b> 1. <b>Vânători</b> 2. Roșiori	<b>Vrata</b> <b>Branistea</b>
<b>MUREȘ</b>	<b>Livezeni</b>	1. <b>Livezeni</b> 2. Bozeni 3. Ivănești 4. Poienița 5. Sânișor	<b>Corunca</b>
	<b>Sovata**)</b>	Sovata**)	<b>Sărățeni</b>
<b>NEAMȚ</b>	<b>Poienari</b>	1. <b>Poienari</b> 2. Bungui 3. Săcăleni	<b>Pănțești</b>
	<b>Sagna</b>	1. <b>Sagna</b> 2. Luța 3. Vulpășești	<b>Gâdiniți</b>
	<b>Brusturi-Drăgănești</b>	1. <b>Brusturi</b> 2. Groși 3. Poiana 4. Târzia	<b>Drăgănești</b>
<b>OLT</b>	<b>Baldovinești</b>	1. <b>Baldovinești</b> 2. Gubandru 3. Pietriș	<b>Găvănești</b>
	<b>Dobrun</b>	1. <b>Dobrun</b> 2. Chiliz 3. Roșienii Mari 4. Roșienii Mici 5. Ulmet	<b>Osica de Jos</b>
	<b>Milcov</b>	1. <b>Ulmi</b> 2. Milcovu din Deal 3. Milcovu din Vale 4. Stejaru	<b>Ipotești</b>
	<b>Nicolae Titulescu</b>	1. <b>Nicolae Titulescu</b>	<b>Ghimpețeni</b>
	<b>Oboga</b>	1. <b>Oboga</b>	<b>Călui</b>
	<b>Optași-Măgura</b>	1. <b>Optași</b>	<b>Sârbii-Măgura</b>
	<b>Orlea</b>	1. <b>Orlea</b> 2. Orlea Nouă	<b>Gura Padinii</b>

1	2	3	4
	<b>Studina</b>	1. <b>Studina</b>	<b>Grădinile</b>
	<b>Vădastra</b>	2. Studinița	
	<b>Fântânele</b>	1. Vădastra	<b>Vișina Nouă</b>
<b>PRAHOVA</b>	<b>Fântânele</b>	1. <b>Fântânele</b>	<b>Vadu Săpat</b>
	<b>Gherghița</b>	2. Bozieni	
		1. <b>Gherghița</b>	<b>Olari</b>
		2. Independența	
		3. Malamuc	
		4. Ungureni	
	<b>Mănești</b>	1. <b>Mănești</b>	<b>Cocorăștii Colț</b>
		2. Bălțița	
		3. Coadă Izvorului	
		4. Gura Crivățului	
		5. Zalhanaua	
<b>SATU MARE</b>	<b>Botiz</b>	1. <b>Botiz</b>	<b>Agris</b>
	<b>Sanislău</b>	1. <b>Sanislău</b>	<b>Ciumești</b>
		2. Horea	
		3. Marna Nouă	
<b>SIBIU</b>	<b>Tălmăciu**)</b>	<b>Tălmăciu**)</b>	<b>Boița</b>
<b>SUCEAVA</b>	<b>Gălănești</b>	1. <b>Gălănești</b>	<b>Voitineli</b>
		2. Hurjuieni	
	<b>Ciprian Porumbescu</b>	1. <b>Ilișești</b>	<b>Bălăceana</b>
		2. Brașca	Ciprian Porumbescu
	<b>Preutești</b>	1. <b>Preutești</b>	<b>Hârtop</b>
		2. Arghira	
		3. Basarabi	
		4. Bahna Arin	
		5. Huși	
		6. Leucușești	
<b>TELEORMAN</b>	<b>Băbăița</b>	1. <b>Băbăița</b>	<b>Frăsinet</b>
		2. Merișani	
	<b>Crângu</b>	1. <b>Crângu</b>	<b>Dracea</b>
		2. Secara	
	<b>Drăcșenei</b>	1. <b>Drăcșenei</b>	<b>Beuca</b>
		2. Drăcșani	
		3. Odobeasca	
		4. Satul Vechi	
	<b>Plopii-Slăvitești</b>	1. <b>Plopii-Slăvitești</b>	<b>Beciu</b>
		2. Brâncoveanca	
		3. Dudu	
	<b>Lunca</b>	1. <b>Lunca</b>	<b>Saelele</b>
		2. Prundu	
	<b>Siliștea</b>	1. <b>Siliștea</b>	<b>Purani</b>
		2. Butești	
		3. Siliștea Mică	
	<b>Slobozia Mândra</b>	1. <b>Slobozia Mândra</b>	<b>Uda-Clocociov</b>
	<b>Suhaia</b>	1. <b>Suhaia</b>	<b>Fântânele</b>
<b>TIMIȘ</b>	<b>Becicherecu Mic</b>	1. <b>Becicherecu Mic</b>	<b>Dudeștii Noi</b>
	<b>Biled</b>	1. <b>Biled</b>	<b>Sandra</b>
	<b>Cărpiniș</b>	1. <b>Cărpiniș</b>	<b>Ilecea Mare</b>
		2. Ilecea Mică	
	<b>Cenei</b>	1. <b>Cenei</b>	<b>Checea</b>
		2. Bobda	
	<b>Ciacova</b>	1. <b>Ciacova</b>	<b>Ghilad</b>
		2. Cebza	
		3. Macedonia	
		4. Obad	
		5. Petroman	
	<b>Gătaia</b>	1. <b>Gătaia</b>	<b>Birda</b>
		2. Butin	
		3. Percosova	
		4. Sculia	
		5. Semeacu Mare	
		6. Semeacu Mic	
	<b>Jebel</b>	1. <b>Jebel</b>	<b>Pădureni</b>
	<b>Lovrin</b>	1. <b>Lovrin</b>	<b>Gottlob</b>
			<b>Tomnatic</b>
	<b>Mașloc</b>	1. <b>Mașloc</b>	<b>Fibiș</b>
		2. Alioș	
		3. Remetea Mică	

1	2	3	4
	<b>Sânpetru Mare</b>	1. <b>Sânpetru Mare</b>	<b>Saravale</b>
	<b>Şag</b>	2. Igriş	<b>Parţa</b>
<b>VASLUI</b>	<b>Deleşti</b>	1. <b>Şag</b>	<b>Cozmeşti</b>
		2. Albeşti	
		3. Fundătura	
		4. Hârsova	
		5. Mânăstirea	
		6. Răduieşti	
	<b>Laza</b>	1. <b>Laza</b>	<b>Puşcaşi</b>
		2. Bejeneşti	
		3. Râşniţa	
		4. Sauca	
	<b>Tanacu</b>	1. <b>Tanacu</b>	<b>Muntenii de Sus</b>
		2. Beneşti	
	<b>Perieni</b>	1. <b>Perieni</b>	<b>Ciocani</b>
	<b>Tutova</b>	1. <b>Tutova</b>	<b>Pochidia</b>
		2. Bădeana	
		3. Ciortolom	
		4. Coroiu	
		5. Criveşti	
		6. Vizureni	
	<b>Văleni</b>	1. <b>Văleni</b>	<b>Fereşti</b>
		2. Moara Domnească	
	<b>Viişoara</b>	1. <b>Viişoara</b>	<b>Dodeşti</b>
		2. Halta Dodeşti	
		3. Văleni	
		4. Viltoteşti	
<b>VÂLCEA</b>	<b>Făureşti</b>	1. <b>Mileşti</b>	<b>Diculeşti</b>
		2. Bungeţani	
		3. Făureşti	
		4. Găineşti	
		5. Mărcuşu	
	<b>Zătreni</b>	1. <b>Zătreni</b>	<b>Lăcusteni</b>
		2. Butanu	
		3. Ciorteşti	
		4. Dealu Glămeia	
		5. Dealu Văleni	
		6. Făureşti	
		7. Mănicea	
		8. Mecea	
		9. Olteţu	
		10. Săşcioara	
		11. Stanomiru	
		12. Valea Văleni	
		13. Văleni	
		14. Zătrenii de Sus	
<b>VRANCEA</b>	<b>Milcovul</b>	1. <b>Milcovul</b>	<b>Răstoaca</b>
		2. Lămoteşti	Gologanu
	<b>Suraia</b>	1. <b>Suraia</b>	<b>Bilieşti</b>
	<b>Tâmboeşti</b>	1. <b>Tâmboeşti</b>	<b>Obrejiţa</b>
		2. Pădureni	
		3. Pietroasa	
		4. Slimnic	
		5. Trestieni	

\*) Reşedinţa comunei Târgu Frumos este în oraşul Târgu Frumos.

\*\*) Oraşe din care se desprind unele comune.

## PREȘEDINTELE ROMÂNIEI

## D E C R E T

## privind promulgarea Legii pentru înființarea unor comune

În temeiul prevederilor art. 77 alin. (1) și ale art. 100 alin. (1) din Constituția României, republicată,

**Președintele României d e c r e t e a z ă:**

Articol unic. — Se promulgă Legea pentru înființarea unor comune și se dispune publicarea acestei legi în Monitorul Oficial al României, Partea I.

PREȘEDINTELE ROMÂNIEI

**ION ILIESCU**

București, 2 aprilie 2004.  
Nr. 195.

## H O T Ă R Ă R I A L E G U V E R N U L U I R O M Ă N I E I

## G U V E R N U L R O M ă N I E I

## H O T ă R ă R E

## pentru modificarea și completarea Hotărârii Guvernului nr. 373/2002 privind organizarea și funcționarea Autorității Naționale de Reglementare pentru Serviciile Publice de Gospodărie Comunală — A.N.R.S.C.

În temeiul art. 108 din Constituția României, republicată,

**Guvernul României** adoptă prezenta hotărâre.

**Art. I.** — Hotărârea Guvernului nr. 373/2002 privind organizarea și funcționarea Autorității Naționale de Reglementare pentru Serviciile Publice de Gospodărie Comunală — A.N.R.S.C., publicată în Monitorul Oficial al României, Partea I, nr. 272 din 23 aprilie 2002, cu modificările ulterioare, se modifică și se completează după cum urmează:

**1. Articolul 1 va avea următorul cuprins:**

„Art. 1. — (1) Autoritatea Națională de Reglementare pentru Serviciile Publice de Gospodărie Comunală, denumită în continuare *A.N.R.S.C.*, este instituție publică de interes național cu personalitate juridică, se organizează și funcționează în coordonarea primului-ministru și are ca scop reglementarea, monitorizarea și controlul la nivel central al activităților din sfera serviciilor publice de gospodărie comunală aflate în sfera sa de reglementare, potrivit legii.

(2) A.N.R.S.C. are sediul central în municipiul București, str. Romulus nr. 4, sectorul 2.

(3) A.N.R.S.C. își exercită competențele și atribuțiile față de toți operatorii furnizori/prestatori de servicii publice de gospodărie comunală, precum și față de operatorii care prestează servicii de gospodărie comunală și care nu se află în subordinea autorităților administrației publice locale, potrivit legii, indiferent de forma de proprietate, de organizarea acestora și de modul în care este organizată și se desfășoară gestiunea serviciilor publice de gospodărie comunală.“

**2. Articolul 2 va avea următorul cuprins:**

„Art. 2. — (1) Finanțarea cheltuielilor curente și de capital ale A.N.R.S.C. se asigură integral din venituri proprii obținute, în condițiile legii, din:

a) tarife pentru eliberarea și menținerea licențelor/autorizațiilor operatorilor furnizori/prestatori de servicii publice de gospodărie comunală;

b) tarife pentru consultanță;

c) tarife pentru activitățile de instruire și pregătire profesională a personalului operatorilor furnizori/prestatori de servicii publice de gospodărie comunală, precum și a altor persoane interesate;

d) contribuții ale operatorilor furnizori/prestatori de servicii publice de gospodărie comunală aflați în sfera de reglementare a A.N.R.S.C., potrivit legii;

e) contribuții ale agenților economici și instituțiilor publice care prestează servicii reglementate de A.N.R.S.C. și care nu se află în subordinea autorităților administrației publice locale;

f) alte surse de venit, potrivit legii.

(2) Pentru desfășurarea activității A.N.R.S.C. poate folosi mijloace materiale și bănești primite de la persoane fizice și juridice, în condițiile legii.

(3) Contribuțiile operatorilor se fixează în cuantum de 0,1% din veniturile înregistrate ca urmare a prestării/furnizării serviciilor publice de gospodărie comunală sau din fondurile bănești alocate de autoritățile administrației publice locale pentru desfășurarea acestor servicii.

(4) Nivelul tarifelor prevăzute la alin. (1) și modul de achitare a contribuției se aprobă prin ordin al președintelui A.N.R.S.C., în condițiile legii, și se dă publicității.“

**3. Articolul 3 va avea următorul cuprins:**

„Art. 3. — (1) Numărul maxim de posturi în aparatul central al A.N.R.S.C. și în cele 8 agenții teritoriale este de 197, exclusiv președintele.

(2) În cadrul A.N.R.S.C., prin ordin al președintelui, se pot organiza servicii, birouri și alte compartimente. Structura organizatorică a A.N.R.S.C. este prevăzută în anexa care face parte integrantă din prezenta hotărâre.

(3) În structura A.N.R.S.C. se organizează și funcționează 8 agenții teritoriale, fără personalitate juridică.

(4) A.N.R.S.C. elaborează regulamentul de organizare și funcționare propriu care se aprobă prin ordin al președintelui.“

**4. Articolul 4 va avea următorul cuprins:**

„Art. 4. — A.N.R.S.C. elaborează și controlează implementarea și respectarea sistemului de reglementări, la nivel național, privind organizarea, coordonarea și funcționarea serviciilor publice de gospodărie comunală, precum și a pieței acestor servicii în condiții de eficiență, liberă concurență și transparență pentru satisfacerea nevoilor utilizatorilor în conformitate cu standardele europene.“

**5. La articolul 6 alineatul (1), literele b), e), n) și o) vor avea următorul cuprins:**

„b) acordarea, suspendarea, retragerea sau modificarea autorizațiilor și licențelor pentru operatorii de servicii publice de gospodărie comunală;

e) urmărirea legalității desfășurării procesului de delegare a gestiunii serviciilor publice de gospodărie comunală;

n) inițierea și organizarea programelor de instruire și pregătire profesională pentru personalul propriu, pentru cel al operatorilor, precum și pentru educarea și informarea utilizatorilor și a altor persoane interesate, inclusiv cu asistență tehnică străină;

o) prezentarea primului-ministru, anual, a unui raport cu privire la starea serviciilor publice de gospodărie comunală și la activitatea proprie;“

**6. La articolul 6 alineatul (1) se introduc două noi litere, literele r) și s), cu următorul cuprins:**

„r) controlarea respectării prețurilor și tarifelor aprobate potrivit actelor normative în vigoare;

s) analiza modului de utilizare de către operatori a fondurilor provenite din finanțările externe, pe criterii de transparență și eficiență economică.“

**7. La articolul 7 alineatul (1), literele a), b), c) și d) vor avea următorul cuprins:**

„a) elaborează și aprobă, prin ordin al președintelui A.N.R.S.C., regulamentul de organizare și funcționare propriu și stabilește responsabilitățile personalului în conformitate cu dispozițiile legale în vigoare;

b) elaborează și supune aprobării, prin hotărâre a Guvernului, Regulamentul privind acordarea licențelor și autorizațiilor în sectorul serviciilor publice de gospodărie comunală și Normele metodologice privind calculul tarifelor aplicabile produselor și serviciilor publice de gospodărie comunală;

c) controlează aplicarea de către operatorii serviciilor publice de gospodărie comunală și autoritățile administrației

publice locale a legislației în domeniul serviciilor publice de gospodărie comunală și aplică sancțiuni în cazul nerespectării acesteia;

d) aprobă, prin ordin al președintelui A.N.R.S.C., Regulamentul de constatare, notificare și sancționare a abaterilor de la reglementările emise în domeniul său de activitate;“

**8. La articolul 7 alineatul (1), litera i) se abrogă.****9. Articolul 8 va avea următorul cuprins:**

„Art. 8. — (1) Licențierea/autorizarea operatorilor de servicii publice de gospodărie comunală și eliberarea licențelor/autorizațiilor se fac în conformitate cu Regulamentul privind acordarea licențelor și autorizațiilor în sectorul serviciilor publice de gospodărie comunală.

(2) La solicitarea A.N.R.S.C., din comisiile de licențiere/autorizare fac parte și specialiști desemnați de asociațiile profesionale și de alte instituții cu atribuții în domeniu. Aceștia pot beneficia de o indemnizație de ședință al cărei quantum va fi stabilit prin ordin al președintelui.“

**10. Articolul 9 va avea următorul cuprins:**

„Art. 9. — (1) Sediile, sarcinile, atribuțiile și competențele, precum și modul de coordonare a agențiilor teritoriale se stabilesc prin ordin al președintelui.

(2) Repartizarea numărului de posturi pentru aparatul central și agențiile teritoriale se face prin ordin al președintelui.

(3) Prefecții împreună cu consiliile județene, Consiliul General al Municipiului București și consiliile locale vor acorda sprijin A.N.R.S.C. pentru asigurarea spațiilor necesare desfășurării activității agențiilor teritoriale.“

**11. Alineatele (1), (4) și (7) ale articolului 10 vor avea următorul cuprins:**

„Art. 10. — (1) A.N.R.S.C. este condusă de un președinte a cărui funcție este asimilată celei de secretar de stat, numit de primul-ministru. Președintele este ajutat de un vicepreședinte, a cărui funcție este asimilată celei de subsecretar de stat, numit de primul-ministru la propunerea președintelui.

(4) Mandatul președintelui încetează în următoarele situații:

- prin demisie;
- prin apariția unei incompatibilități prevăzute de lege;
- prin revocare de către autoritatea care l-a numit;
- prin condamnare penală rămasă definitivă printr-o hotărâre judecătorească;
- prin deces.

(7) În cazul în care președintele A.N.R.S.C., din diferite motive, nu își poate exercita atribuțiile curente, îl delegă pe vicepreședinte să exercite aceste atribuții, înștiințându-l pe primul-ministru.“

**12. La articolul 11 alineatul (1), literele a), d) și e) vor avea următorul cuprins:**

„a) licențierea/autorizarea operatorilor furnizori/prestatori de servicii publice de gospodărie comunală;

d) stabilirea criteriilor și metodelor pentru calculul tarifelor și prețurilor în sectorul serviciilor publice de

gospodărie comunală și a procedurii de stabilire și ajustare a acestora;

e) arbitrarea și soluționarea neînțelegerilor precontractuale privind furnizarea/prestarea serviciilor publice de gospodărie comunală.“

**13. Alineatul (1) al articolului 13 va avea următorul cuprins:**

„Art. 13. — (1) Personalul A.N.R.S.C. este constituit din salariați angajați pe bază de contract individual de muncă.“

**14. Articolul 14 va avea următorul cuprins:**

„Art. 14. — Salarizarea personalului A.N.R.S.C. se stabilește în conformitate cu reglementările în vigoare pentru instituțiile publice finanțate integral din venituri proprii.“

**15. Alineatul (1) al articolului 15 va avea următorul cuprins:**

„Art. 15. — (1) A.N.R.S.C. întocmește anual bugetul de venituri și cheltuieli în conformitate cu normele metodologice elaborate de Ministerul Finanțelor Publice, care este aprobat prin hotărâre a Guvernului.“

**16. Articolul 16 va avea următorul cuprins:**

„Art. 16. — (1) Operatorii furnizori/prestatori de servicii publice de gospodărie comunală au obligația de a se supune controlului, de a pune la dispoziție împuterniciților A.N.R.S.C. toate datele și informațiile solicitate și de a se conforma măsurilor stabilite cu ocazia activității de control.

(2) Refuzul operatorilor de a se supune controlului, de a pune la dispoziție datele și informațiile solicitate constituie contravenție și se sancționează cu amendă de la 100.000.000 lei la 200.000.000 lei.

(3) Furnizarea de informații incomplete sau eronate constituie contravenție și se sancționează cu amendă de la 50.000.000 lei la 100.000.000 lei.

(4) Refuzul operatorilor de a se conforma măsurilor stabilite cu ocazia activităților de control constituie contravenție și se sancționează cu amendă de la 100.000.000 lei la 300.000.000 lei.

(5) Furnizarea/prestarea serviciilor de gospodărie comunală de către operatori fără licență/autorizație emisă

potrivit reglementărilor în vigoare constituie contravenție și se sancționează cu amendă de la 300.000.000 lei la 500.000.000 lei.

(6) Practicarea unor prețuri și tarife mai mari decât cele stabilite conform actelor normative în vigoare constituie contravenție și se sancționează cu amendă de la 100.000.000 lei la 200.000.000 lei.

(7) Efectuarea delegării serviciilor publice de gospodărie comunală fără respectarea legislației specifice constituie contravenție și se sancționează cu amendă de la 300.000.000 lei la 500.000.000 lei.

(8) Prețurile și tarifele stabilite și practicate cu încălcarea dispozițiilor legale în vigoare se corectează, iar sumele încasate necuvenit se constituie venit la bugetul de stat.

(9) Constatarea contravențiilor prevăzute la alin. (2)—(7) și aplicarea sancțiunilor se fac de către persoanele împuternicite din cadrul A.N.R.S.C.

(10) Contravențiilor prevăzute la alin. (2)—(7) le sunt aplicabile dispozițiile art. 8 alin. (3) din Ordonanța Guvernului nr. 2/2001 privind regimul juridic al contravențiilor, aprobată cu modificări și completări prin Legea nr. 180/2002, cu modificările ulterioare.

(11) Contravenientul poate achita, pe loc sau în termen de cel mult 48 de ore de la data încheierii procesului-verbal ori, după caz, de la data comunicării acestuia, jumătate din minimul amenzii prevăzute la alin. (2)—(7), agentul constator făcând mențiune despre această posibilitate în procesul-verbal.“

**17. Articolul 18 se abrogă.**

**18. Anexa se înlocuiește cu anexa la prezenta hotărâre.**

**Art. II.** — Hotărârea Guvernului nr. 373/2002 privind organizarea și funcționarea Autorității Naționale de Reglementare pentru Serviciile Publice de Gospodărie Comunală — A.N.R.S.C., cu modificările ulterioare, precum și cu modificările și completările aduse prin prezenta hotărâre, va fi republicată în Monitorul Oficial al României, Partea I, dându-se textelor o nouă numerotare.

PRIM-MINISTRU  
**ADRIAN NĂSTASE**

Contrasemnează:

p. Ministru de stat, ministrul administrației și internelor,

**Toma Zaharia,**  
secretar de stat

Ministrul delegat pentru administrația publică,

**Gabriel Oprea**

Ministrul muncii, solidarității sociale și familiei,

**Elena Dumitru**

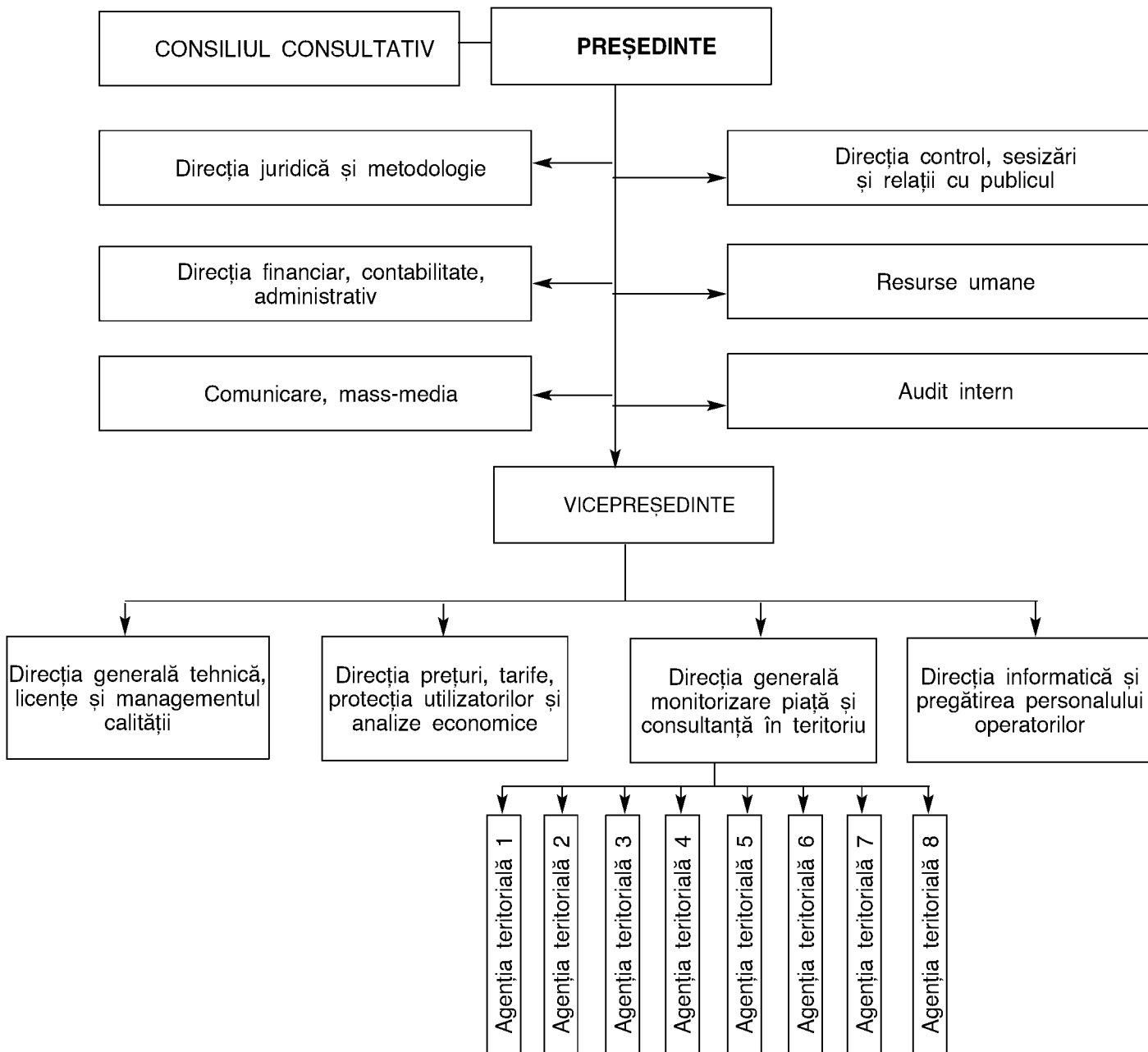
p. Ministrul finanțelor publice,

**Gheorghe Gherghina,**  
secretar de stat

Președintele Autorității Naționale de Reglementare  
pentru Serviciile Publice de Gospodărie Comunală,

**Ioan Radu**

**STRUCTURA ORGANIZATORICĂ  
a Autorității Naționale de Reglementare pentru Serviciile Publice de Gospodărie Comunală**



**EDITOR: PARLAMENTUL ROMÂNIEI – CAMERA DEPUTAȚILOR**

Regia Autonomă „Monitorul Oficial”, str. Izvor nr. 2–4, Palatul Parlamentului, sectorul 5, București, cont nr. 2511.1–12.1/ROL Banca Comercială Română – S.A. – Sucursala „Unirea” București și nr. 5069427282 Direcția de Trezorerie și Contabilitate Publică a Municipiului București (alocat numai persoanelor juridice bugetare).

Adresa pentru publicitate: Centrul pentru relații cu publicul, București, șos. Panduri nr. 1, bloc P33, parter, sectorul 5, tel. 411.58.33 și 411.97.54, tel./fax 410.77.36.

Tiparul : Regia Autonomă „Monitorul Oficial”, tel. 490.65.52, 335.01.11/2178 și 402.21.78, E-mail: marketing@ramo.ro, Internet: www.monitoruloficial.ro